

DECLARACIÓ AMBIENTAL 2015

PORT OLÍMPIC DE BARCELONA



Les Dades validades corresponen al període de Gener a Desembre de 2015

La direcció del Port Olímpic de Barcelona S.A., com empresa explotadora de Port Olímpic, és conscient de la importància que té actualment la **protecció del medi ambient**. Es per aquest motiu que l'any 2000 va prendre la decisió d'implantar un sistema de gestió ambiental i de certificar-lo segons el Reglament EMAS i la norma internacional ISO 14001.



Amb aquesta acció es vol adquirir un **compromís de millora continua cap a la sostenibilitat**.

El Sistema de Gestió Ambiental del Port Olímpic és un eina efectiva d'auto-avaluació ambiental. El sistema permet, d'una banda **identificar els impactes ambientals** més importants en el port, i d'una altra banda, conèixer el grau d'avanç de les accions de millora posades en marxa. En aquest sistema la **implicació i sensibilització del nostre personal**, així com la **participació dels usuaris són pilars bàsics** per aconseguir els objectius establerts.

Aquesta **declaració ambiental** és una eina **essencial en la comunicació** amb els nostres usuaris i la resta de parts interessades en conèixer la evolució del nostre sistema.

Port Olímpic de Barcelona S.A.

Edifici de capitania
08005 Barcelona
Tel: 93 225 92 20
Fax: 93 225 92 21
portolimpic@pobasa.es

Classificació d'activitats :

	CNAE	CCAE-93	CCAE-09
Gestió de Ports Esportius	9262	92622	9311
Altres activitats afins al transport marítim (Escar)	6322	63222	5222

Altres dades d'interès:

	2011	2012	2013	2014	2015
Nº de treballadors	25	25	25	25	25
Nº amarratges	751	751	755	784	784
m² amarratges	28.611	28.924	28.924	29.584	29.584

PRESENTACIÓ DEL PORT OLÍMPIC

El Port Olímpic de Barcelona, es troba situat en una de les zones més emblemàtiques de Barcelona, rodejat d'edificis representatius de la ciutat com l'Hotel Arts o la Torre MAPFRE.

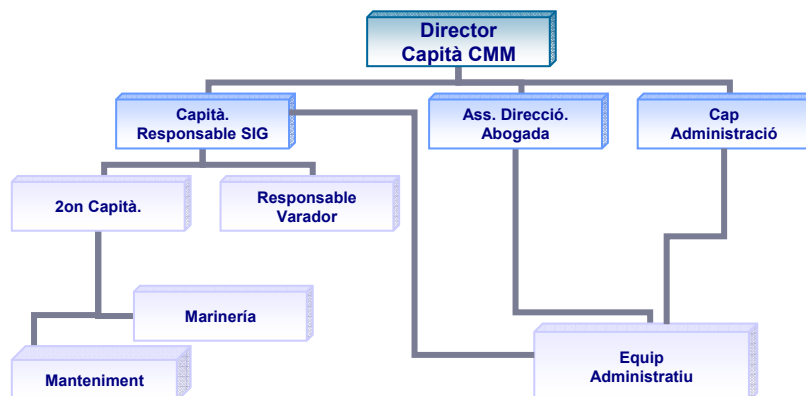
La seva condició de port urbà li confereix unes característiques particulars i una problemàtica ambiental també particular.

Des de 1992, el Port Olímpic és una **concessió de l'Ajuntament de Barcelona** gestionada per la societat POBASA (Port Olímpic de Barcelona S.A.).

Port Olímpic també té implantat un sistema de gestió de **qualitat i seguretat** segons la norma internacional **ISO 9001 i OHSAS**. Per tal de millorar la eficàcia dels sistemes, el port va decidir integrar-los en un sol sistema: un sistema de gestió integrat (SIG).

El Responsable de Medi Ambient és el Sr. Jorge Bonal (Responsable del Sistema Integral de Gestió).

La organització del centre és la següent:



ACTIVITATS I INSTAL·LACIONS DEL PORT OLÍMPIC




El Port Olímpic es va constituir al 1992 amb motiu dels JJ.OO, convertint-se en seu de les competicions de vela.

La nostra principal activitat és el lloguer d'amarratges i estàncies en varador als usuaris. Entre els diferents serveis que proporciona el port trobem:

Amarratges

 Amarratges, de 7 a 35 m d'eslora.	 Aigua Potable.
 Servei de marineria las 24 hores.	 Bar / Restaurant.
 Recollida selectiva de residus.	 WI-FI.
 Recollida aigües de sentina.	 Electricitat: 220 V.
 Recollida aigües residuals.	 Escola de vela.
 Tallers.	 Dutes i vestidors.
 Servei de benzina les 24 hores.	 Accés de vehicles.
 Vigilància no individualitzada	 Circuit tancat de T.V.
 Estació automàtica pròpia i previsions meteorològiques.	

Varador

 Explanada de 2.900 metres quadrats.
 Grua (como màxim. 6 T. / 7 m de eslora).
 Travel-lift (como màxim. 45 T. / 20 m de eslora).

Serveis dins l'àmbit del port, en els quals el Port Olímpic no duu a terme la seva gestió:

- Centre Municipal de Vela y Federacions de Vela. Es una cessió gratuïta del dret d'ús i explotació de l'activitat. Acord al qual es va arribar per fomentar l'esport.
- Benzinera. Port Olímpic únicament realitza les operacions de subministrament. La benzinera pertany a Repsol.
- El port compta amb un amplia oferta de restauració i oci nocturn dins les seves instal·lacions que es regeixen per un règim de concessió i contracte de dret d'ús.

El Port Olímpic exerceix un control de vigilància per vetllar per el compliment del Reglament de Policia, Gestió i Explotació del Port Esportiu.

Indicador ocupació del sòl 2015: 82.856 m²
Indicador superfície d'aigua abrigada 2015: 77.493 m²

Abast del sistema de Gestió:

La prestació dels serveis:

- Manteniment de les instal·lacions portuàries,
- Comercialització i Gestió dels amarratges,
- Operacions de la dàrsena,
- Control d'embarcacions,
- Subministrament de combustible a embarcacions,
- Servei de Varador,
- Servei d'aparcament.



- | | |
|---|---|
| 1 amarratges, de 7 a 35 m d'eslora. | 8 Escoles nàutiques i xàrter nàutic |
| 2 Zona de aparcament | 9 Escoles de vela |
| 3 Capitania | 10 Dutes i vestidors |
| 4 Varador/Travelift / Grua | 11 Panyols |
| 5 Benzinera / Marineria servei 24 hores. | 12 Restaurants i Bars |
| 6 Tallers especialitzats | 13 Punt Blau de recollida selectiva. Aigües grises i de sentina |
| 7 Botigues Nàutiques i serveis auxiliars per embarcacions | |



PRESENTACIÓ DEL SISTEMA DE GESTIÓ AMBIENTAL (SGA)

La base del SGA és la Política Ambiental definida per la direcció de Port Olímpic. Aquest document és la prova del compromís ambiental adquirit pel Port. A partir d'aquesta, es duu a terme un anàlisi dels aspectes ambientals associats a la nostra activitat i es defineixen els plans d'acció per tal de minimitzar-los.

A continuació es mostra la nostra Política:

POLÍTICA DE QUALITAT, MEDI AMBIENT I PREVENCIÓ DE RISCOS LABORALS PORT OLÍMPIC DE BARCELONA

Port Olímpic de Barcelona S.A. (Pobasa) té com a missió oferir la màxima qualitat en tots els serveis als usuaris, concessionaris i clients que utilitzin les seves instal·lacions així com garantir el seu ús ambientalment correcte, dins d'un entorn segur per tots el grups d'interès.

L'objectiu de la qualitat en el servei ha guiat el nostre creixement com a port i conscients de la importància de la protecció del Medi Ambient i la Seguretat en el Treball, l'empresa es proposa prendre el compromís de desenvolupar la nostra activitat amb el màxim respecte amb l'entorn i en unes condicions segures. En primer lloc ens comprometem, no solament a complir amb la legislació vigent, tant en matèria ambiental com de seguretat i salut, sinó a anar més enllà d'aquestes exigències, desenvolupant millores en el nostre treball diari per tal de contribuir a la conservació de l'entorn, a la prevenció de danys i deteriorament de la salut i a la millora de la qualitat en la prestació del nostre servei.

Dins d'aquesta política empresarial, que el Port Olímpic de Barcelona S.A. inicia, es seguiran els següents principis:

- Seguir i controlar la satisfacció dels nostres usuaris
- Controlar i minimitzar els impactes ambientals de l'empresa i els riscos laborals detectats com conseqüència de la continua avaluació dels mateixos.
- Prendre mesures per reduir el consum de recursos naturals com són l'aigua i l'energia, fent una gestió eficaç dels residus generats.
- Proporcionar la informació i medis necessaris per tal que les activitats es portin a terme en unes condicions segures i sense perjudici per la salut tant de treballadors com de la resta de personal implicat.
- Promoure la formació i conscienciació a aquelles persones implicades en el desenvolupament de l'activitat del port: treballadors i proveïdors. En concret, pel cas del personal del port es treballarà especialment en la seva formació ambiental i conscienciació en la prevenció de riscos per tal d'aconseguir la seva implicació en el projecte i l'assoliment dels seus objectius.
- Comunicar a l'usuari aquesta tasca que s'està realitzant i implicar-los al màxim en millorar el comportament ambiental del port i en la detecció de possibles riscos potencials per a la salut.

Tots aquests principis s'emmarquen en un procés de prevenció de la contaminació, dins d'una filosofia de millora contínua de la qualitat i l'excel·lència, així com del comportament ambiental del port, la qual cosa portarà a revisar aquesta política de forma periòdica així com els objectius plantejats.

Sr. Jorge Bonal

Capità del Port Olímpic de Barcelona S.A.

Setembre 2014



IDENTIFICACIÓ I AVALUACIÓ D'ASPECTES AMBIENTALS

Hem identificat i avaluat els aspectes ambientals.

El port ha dividit els seus aspectes ambientals en 3 categories:

- Els aspectes en **condicions normals** de funcionament (Els derivats de les nostres activitats habituals) i els aspectes en **condicions anormals**, com obres, fuites, etc.

La significança d'aquests aspectes es avalua segons els criteris: **M**agnitud x **F**reqüència x **S**everitat

- També s'han avaluat els aspectes que poden sorgir en **situacions d'emergència**.

La significança d'aquests aspectes és avaluada segons els criteris: **P**robabilitat x **C**apacitat de control x **S**everitat

Hem tingut en compte els aspectes ambientals **directes** (sobre els que tenim un control total) i aquells que considerem com **indirectes** (sobre els que tenim menys control). Ex. Comportament ambiental dels locals comercials)

Al valorar cada aspecte obtenim el llistat d'aspectes ambientals significatius: aquells sobre els que s'ha de tindre un major control i seguiment.

Els aspectes ambientals significatius que s'han identificat per el 2015:

Aspecte ambiental	Tipus	Impacte
Consum de combustible dels equips del port (furgoneta, moto serra, motobomba, Travel, embarcació, toro).	N D	Esgotament de Recursos Naturals
Consum de gas (calefacció, aigua calenta)	N D	Esgotament de Recursos Naturals
Consum d'aigua (banys, neteja, subministrament a pantalans)	N D	Esgotament de Recursos Naturals
Abocament d'aigües residuals (decantadors del varador, aigües pluvials, ús de banys, neteja d'instal·lacions, etc..)	N D	Contaminació de l'aigua
Residus perillosos (punt net) Oli, envasos contaminats, absorbents contaminats, bateries, aigües de sentina, aerosols, filtres oli, fluorescents, RAEE, piles,	N D /I	Contaminació ambiental

Aspecte ambiental	Tipus	Impacte
bengales i coets caducats, embarcacions i vehicles fora d'ús		
Abocament d'aigües de sentina i residuals al mar (males pràctiques d'usuaris)	E I	Contaminació del Medi Marí
Incendi en embarcació (consum d'aigua, emissions de gasos de combustió i partícules, residus de cendres i mitjans anticontaminació)	E D /I	Contaminació ambiental i marina i risc per la salut

N/A/E: Situació Normal, Anormal, Emergència

D/I: Aspecte Directe, Indirecte

Els aspectes que es consideren tant directes com indirectes, és perquè el seguiment de l'aspecte és conjunt i pot ser generat per el Port(directes) i per els usuaris (indirectes).

PROGRAMA AMBIENTAL

Per el període **2015-2016**, Port Olímpic s'ha proposat assolir una sèrie d'objectius per tal de continuar millorant el seu comportament ambiental:

OBJECTIU 1:

Millora de l'eficiència energètica de l'enllumenat exterior. Reduir el consum energètic un 5% respecte a l'any 2014



Aspecte Ambiental: Consum d'electricitat (Asp. No Sign)

Fites:

- Mantenir actualitzat un registre intern per al control del tipus d'enllumenat.
- Canvi d'enllumenat
- Millorar el sistema de registre de lectures i control de consums / gràfics

Fita realitzada, Fita no realitzada

😊 **PROGRÉS CORRECTE** Al 2015 s'ha reduït el consum energètic un 4 % respecte al 2014. Instal·lat un 88% enllumenat exterior eficient. (52 fanals de mitjana alçada i focus de les xemeneies del passeig grega substituïts per LED's. La resta de lluminàries son de baix consum.

s'ha posat en marxa el nou registre més complet de control de consums



OBJECTIU 2: Reduir un 5% les tones de CO2 associades a la maquinària / vehicles propis. (Emissions 2014: 110,5 tones CO2).
 Valor objectiu en 2016: 99,5 tones de CO2

Aspecte Ambiental: Consum combustible (Asp.Sig)

- Fites:**
- Compra de nou motor que funciona amb gas
 - Compra de vehicle que funciona amb gas

Fita realitzada, Fita no realitzada

PROGRÉS CORRECTE. S'ha reduït un 1'4 % el consum de combustible.

El nou motor de gas de l'embarcació no està donant bons resultats. (Problemes de qualitat)

CONTROLS I MESURES

El nostre comportament ambiental l'estudiem en base a diferents indicadors que permeten comprovar la evolució del sistema d'una manera eficaç i real.

CONSUM DE MATERIES PRIMERES

El port no té un consum de matèries primeres important. La major part d'aquests consums són els derivats de l'activitat d'oficina com pot ser el paper.

Consum de paper:

	2012	2013	2014	2015
Paper(Kg)	252	300	362,4	280
Kg/ treballador	10,08	12,00	14,5	11,2

El consum de paper es calcula en base a les compres. Al 2015, el consum s'ha reduït un 22% respecte l'ant anterior. Es procura treballar minimitzant l'ús de paper, tot i que molts contractes i fulles de trànsit requereixen la impressió en paper.

El **94%** és paper 100% reciclat i certificat amb ecoetiquetes:



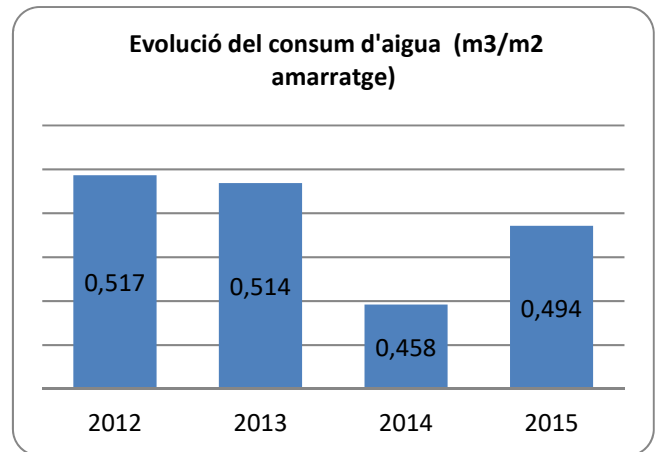
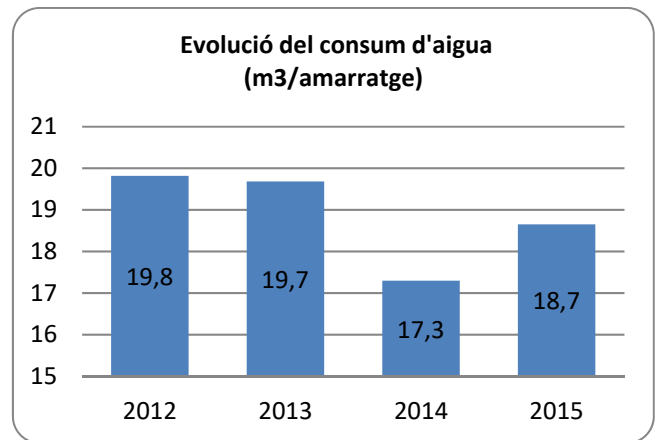
Pe, que fa al consum de **productes químics**, el seu ús es redueix als utilitzats en la neteja de les instal·lacions (lleixius i detergents) així com alguna activitat de manteniment (pintures, dissolvents). Degut a que aquestes activitats són subcontractades, es desconeix el volum total del consum en el port. El

port porta un control dels productes assegurant que es disposa de les fitxes de seguretat dels mateixos.

CONSUM D'AIGUA

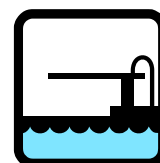
La gestió de l'aigua del port es important degut a que té diferents usos: neteja, ús sanitari i serveis als usuaris d'amarratges.

	2012	2013	2014	2015
Aigua (m³)	14.963	14.859	13.562	14.623
m³/ treballador	598,5	594,4	542,8	584,9



Durant el 2015 el **consum total** va ser de :

14.623 m³ = 5,8 piscines olímpiques



Una piscina olímpica equival a 2500 m³ de aigua aprox.

Tant l'indicador de m3/amarratge com l'indicador de m3/m2 amarratge ens mostra com el consum d'aigua del port ha **augmentat un 8%** vers l'any anterior.

Aquest increment l'atribuïm als nous usos de les embarcacions del port (embarcacions vivenda, lloguer, embarcacions de major eslora).

MILLORES IMPLEMENTADES HISTÒRICAMENT:

- 2009: Es varen col·locar **comptadors individuals** en els amarratges de més de 12 metres d'eslora.
- 2009: Instal·lació de **polsadors automàtics** a dutxes i banys.
- 2010: Millora de la **informació als usuaris** sobre despeses de consum d'aigua per neteja d'embarcacions.
- 2010: **Revisió integral** i reparació de vàlvules i canonades dels molls.
- 2013: S'han **instal·lat comptadors** en zones concretes de xarxa general que permeten una detecció d'incidències en el consum més eficient.
- 2014/2015: Intensificació de las reparacions. **Augment del personal** dedicat a reparar fuites d'aigua. Millora del registre i seguiment d'avaries.

GENERACIÓ D'AIGÜES RESIDUALS

Per el control de les **aigües residuals**, el port realitza una analítica d'aigües residuals de l'escar i oficines per comprovar la seva qualitat respecte als límits establerts per el Reglament de la Entitat Metropolitana de Serveis Hidràulic i Tractament de Residus.

Tots els paràmetres analitzats **compleixen amb els límits legals** establerts, excepte el paràmetre Nitrogen, el qual atribuïm a aigua estancada amb increment d'amoni i afectació al valor de nitrogen. Es va procedir a la neteja. Els resultats de l'analítica varen ser comunicats a l'AMB i internament es va obrir una no conformitat. La darrera analítica realitzada al març 2016, el paràmetre està per sota del límit.

S'apliquen bones pràctiques amb l'objectiu de millorar la qualitat de les aigües abocades:

- Neteja de la arqueta.
- Comunicat a les empreses que treballen en el varador sobre la necessitat de gestionar els olis mitjançant en punt net i no rentar amb aigua de mar.

Els **resultats de analítica anual** d'autocontrol realitzada són els següents:

Paràmetre (unitats)	Límit legal	Resultats
MES (Matèries en suspensió) mg/l	750	✔ 135
DQO - mg O ₂ /l	1500	✔ 1412
pH	6-10	✔ 6,6
Conductivitat - µs/cm	6000	✔ 1730
Clorurs - mg/l	2500	✔ 327
MI (Matèries inhibidores) Equitox/m ³	25	✔ 3,4
Coure - mg/l	3	✔ 0,92
Estany - mg/l	5	✔ <0,05
Plom - mg/l	1	✔ <0,05
Hidrocarburs - mg/l	15	✔ 3,1
Nitrogen Orgànic y amoniacal - mg/l	90	⊗ 109 Març 16 (1,6)
Olis i Grasses - mg/l	250	✔ 2,9
Fòsfor	50	✔ 9,4
Detergents aniònics -mg/l	6	✔ 5,9

GESTIÓ ENERGÈTICA

L'eficiència energètica és un aspecte rellevant. El control d'aquest aspecte es realitza mitjançant el seguiment dels consums d'electricitat, combustible, gas natural i energia renovable.

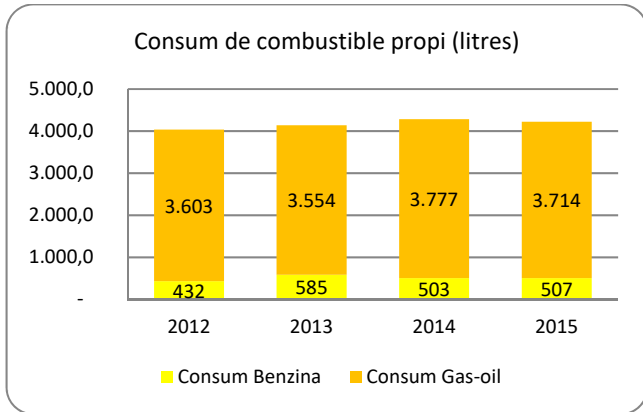
El **consum de combustible** prové de l'ús dels següents equips:

- Benzina: 2 embarcacions, motobomba, moto-serra.
- Gasoil: Furgoneta, travel-lift i "carretó".

El consum es manté estable (reducció del 1,4%).

	2012	2013	2014	2015
Litres benzina	432	584	503	507
Litres gasoil	3.602	3.553	3.777	3.714
Litres TOTALS	4.035	4.138	4.280	4.221
Litres /treballador	161	165	171	168
Conversió energia (MWh)	39,9	40,9	41,2	40,6

1 Litre benzina = 0,0075896 MWh // 1 Litre gasoil = 0,0098933 MWh



Indicador % del consum anual produïda a partir d'energia provinent de fonts renovables: No es disposa de dades concretes de producció d'energia provinent de les plaques solars de la caldera del port. No es disposa de comptador específic.

El consum de gas natural:

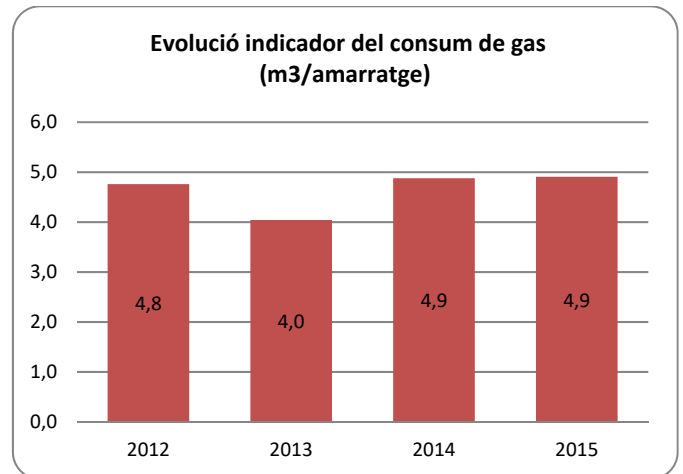
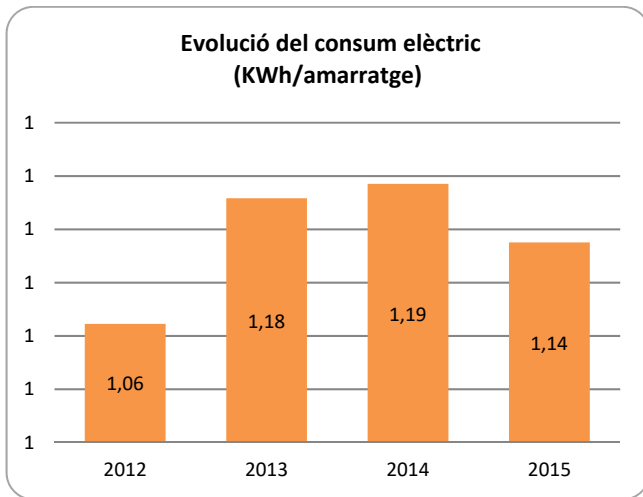
	2012	2013	2014	2015
m ³ gas	3593	3051	3825	3847
m ³ gas/treballador	143	122	153	153
Conversió energia (MWh)	38,6	32,8	41,1	41,3

1 m³ de gas natural en condicions normals té 9 Tèrmies, el que és el mateix 0,0108 MWh


El consum de energia elèctrica:

	2012	2013	2014	2015
Electricitat (MWh)	801	890	934	892
MWh / treballador	32,0	35,60	37,3	35,6

El consum de gas del port ha augmentat un 0,6% vers l'any anterior, degut a l'increment de la població que viu a les embarcacions, sobretot, les embarcacions turístiques. Aquest tipus de petites embarcacions utilitza més freqüentment les dutxes del port.



891.703.180 kWh = 255  **llars**

 = 3.487 kWh. Equivalent a una llar mitjana espanyola (Dades del de Medio Ambiente y Medio Rural y Marino, 2011)

L'indicador ens mostra com el consum d'electricitat del port **s'ha reduït un 4,6%** vers l'any anterior. Atribuïm la reducció a les mesures de millora en la il·luminació del port.

Una altre forma d'energia usada al port és el gas natural que s'utilitza per la calefacció.

El consum de energia renovable:

Disposem d'una caldera que funciona en part amb **energia renovable** (plaques solars) i gas natural.

MILLORES IMPLANTADES HISTÒRICAMENT:

- 2010: Instal·lació d'una **caldera que funciona en part amb energia renovable** (plaques solars) i gas natural.
- 2011: Instal·lació de **nous comptadors** per millorar el control (sectors).
- 2012: **Política d'estalvi energètic** a oficines, intentant utilitzar de manera sostenible la climatització dels espais.
- 2013-14: Canvi gradual de les lluminàries a **tecnologia LED**.
- 2013-14: L'ús per part dels nostres proveïdors de **vehicles elèctrics** (vehicle de seguretat i neteja), a instància del Port Olímpic (clàusula contractual de renovació).
- 2015: Motor de gas en una embarcació.

EMISSIONS ATMOSFÈRIQUES I SOROLL

Les principals **emissions atmosfèriques** són les que s'originen per la combustió de gas natural per l'escalfament d'aigua sanitària, el funcionament del travel-lift i operacions de varador, les derivades de les activitats de la benzineria (compostos orgànics volàtils), i les degudes a la mobilitat dels usuaris en transport marítim i terrestre.

El soroll no és un aspecte rellevant associat a les activitats del port. El focus més representatiu prové dels motors de les embarcacions i operacions en el varador. En el reglament del port es controla aquest aspecte.

MILLORES IMPLANTADES HISTÒRICAMENT:

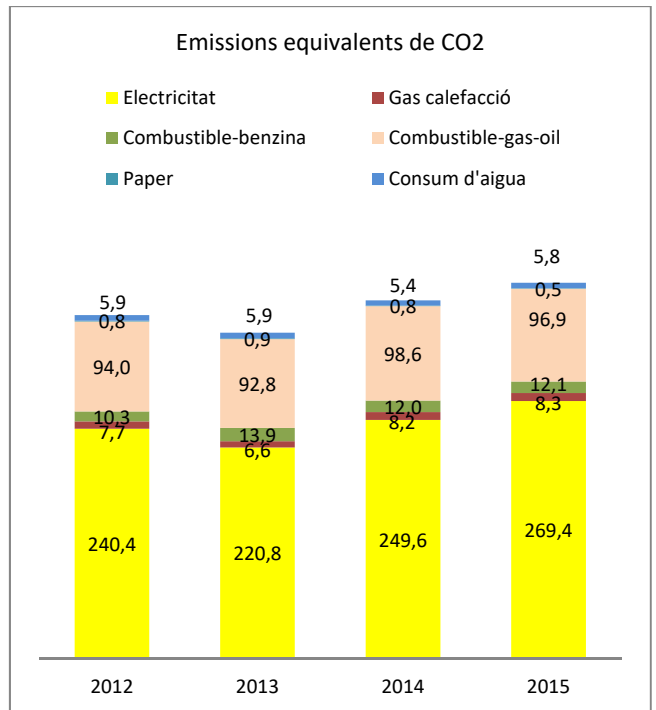
- 2009: Es va comprar una carpa desmuntable per minimitzar les emissions difuses de les operacions de varador.



Hem calculat les emissions directes (calefacció i combustibles, fuites de gasos refrigerants) i indirectes (electricitat, paper, aigua) equivalents de CO₂:

	2012	2013	2014	2015
	Tn CO2 eq.	Tn CO2 eq.	Tn CO2 eq.	Tn CO2 eq.
Electricitat	240,3	220,7	249,6	269,4
Calefacció	7,7	6,5	8,2	8,3
Combustible	104,3	106,7	110,6	109,0
Paper	0,771	0,918	1,109	0,54
Consum d'aigua	5,91	5,87	5,36	5,78
Fuites gasos refr.	0	0	0	0
TOTAL Tones CO2 eq	359,1	340,8	374,5	392,9
Tones CO2 eq/treballador	14,4	13,6	15,0	15,7

Font factors de conversió: Oficina Cambio Climático 2016 (electricitat, gas i combustibles, aigua) y Observatorio Regional de Cambio Climático Región de Murcia (consum de paper).



GENERACIÓ DE RESIDUS

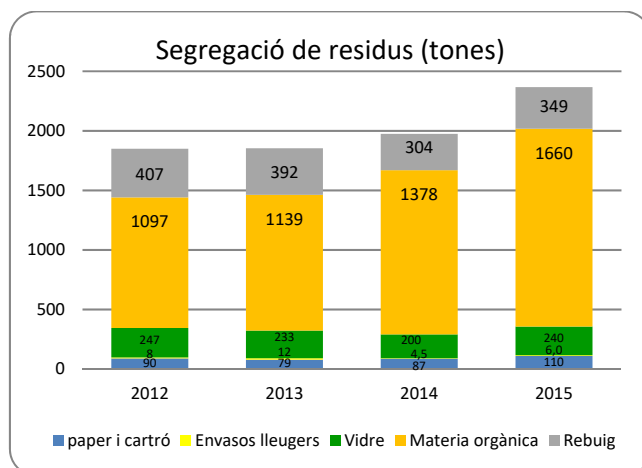
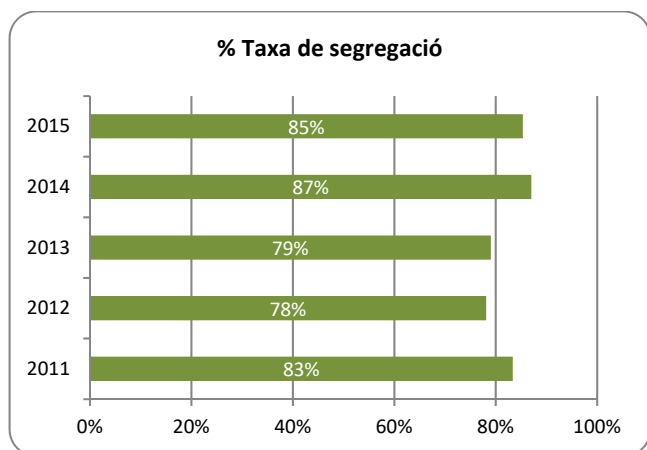
La generació de residus és un aspecte important al port. Hem implantat mesures per millorar la segregació de les diferents fraccions e residus que es generen en l'activitat diària.

El Port disposa d'un Punt Net en el varador per tal de millorar la segregació y la posterior gestió dels residus.

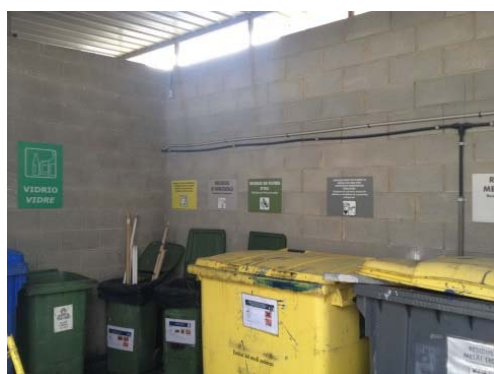
Portem a terme la recollida de residus de:

- Locals comercials del port.
- Residus generats per els amarradors.
- Residus generats per les activitats de varador i benzineria.
- Residus generats per la pròpia activitat del port (manteniment, oficines, neteja, etc.).

Avaluem el percentatge de valorització del total d'aquests residus : Reciclatge de Paper i cartró, vidre, envasos lleugers, matèria orgànica, fusta i ferralla respecte al total de residus (incloent els residus banals):



Els altres residus del port es recullen i s'emmagatzemen al **Punt Verd** situat a l'escar.



Dades específiques de generació de residus

Residu	indicador	2013	2014	2015
Paper i cartró	tn/T	3,15	3,5	4,4
Envasos	tn/T	0,46	0,2	0,2
Vidre	tn/T	9,3	8,0	9,6
Residus matèria orgànica	tn/T	45,42	55,1	66,4
Residus generals	tn/T	16,04	12,2	14,0
Restes de fusta	tn/T	0,68	14,9	0,6
Ferralla	tn/T	0,00	0,0	0,0
Absorbents contaminats	kg/T	0,84	1,0	1,4
Filtres d'Oli	kg/T	4,4	5,2	16,8
Residu de Bateria	kg/T	78,4	154,0	32,4
Oli de motor	kg/T	93,8	56,0	116,8
Aigua de sentines	litros/T	60	120,0	220,0
Aigües del Pou de bombes	litros/T	200	300,0	260,0
Envasos contaminats	kg/T	15,6	8,0	13,6
Restes de pintura	kg/T	1,6	12,0	23,2
Dissolvents	kg/T	0,00	1,6	3,6
Aerosols	kg/T	0,00	4,8	1,7
Fluorescents i bombetes	kg/T	0,8	3,2	2,8
Aparells elèctrics i electrònics	kg/T	0	15,6	18,0
Piles	kg/T	1,4	1,2	1,2
Tòner	kg/T	0	0,0	0,8

T= treballador N° treballadors= 25

Residus no perillosos

Dades generals de generació de residus:

Valors absoluts:

	2012	2013	2014	2015
Tones de residus no perillosos	1862	1876	2345	2381
Tones de residus perillosos	8,4	10,4	9,6	11,5
TOTAL (Tones)	1870	1880	2355	2393

Indicadors: (Tones/treballador)

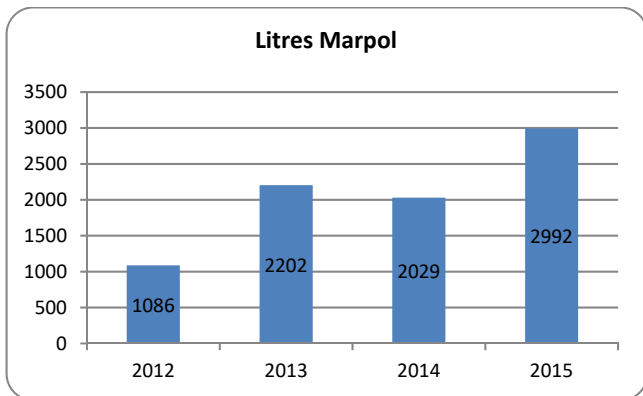
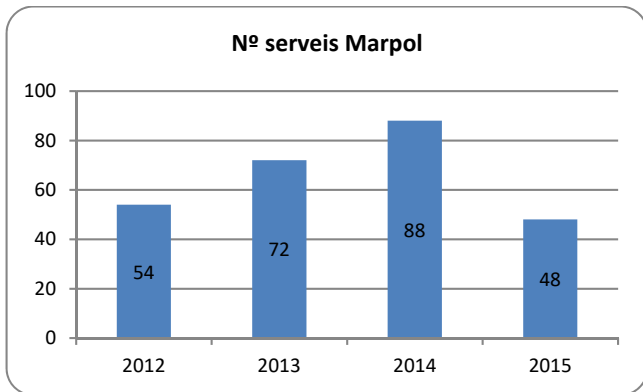
	2012	2013	2014	2015
Residus no perillosos	74,5	74,8	93,8	95,3
Residus perillosos	0,3	0,4	0,4	0,5
TOTAL	74,8	75,2	94,2	95,7

El port disposa d'una estació ecològica/ MARPOL (bombes d'aspiració d'aigües de sentina i aigües residuals de les embarcacions). Per controlar l'ús d'aquesta estació, es registren els serveis realitzats.

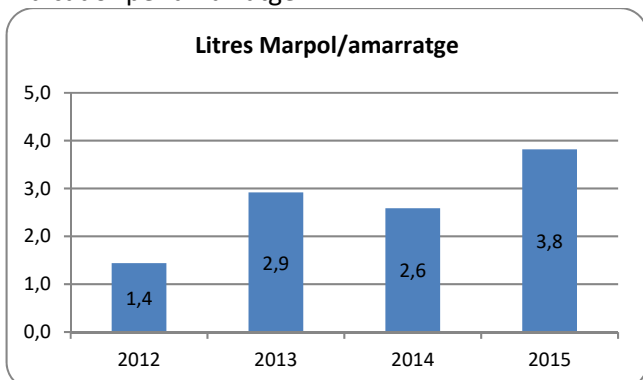


El port intenta incentivar l'ús d'aquesta estació, d'aquí que el seu ús sigui gratuït, per evitar així els vessaments a mar.

Valors absoluts:



Indicador per amarratge:



S'ha augmentat en nombre de serveis de recollida. La obligatorietat del certificat Marpol i la conscienciació dels armadors està ajudant a millorar aquest aspecte.

FORMACIÓ

La formació i sensibilització del nostre personal es un punt clau en el desenvolupament del nostre sistema de gestió. Per aquest motiu s'ha establert un pla de formació anual en el qual s'han incorporat accions formatives de caire ambiental i d'actuació en cas d'emergències. Així mateix s'han desenvolupat instruccions específiques per el personal, en les que es descriuen els protocols d'actuació ambiental a seguir (Segregació de residus, bones pràctiques ambientals, emergències ambientals, etc..)

S'han dut a terme el 100% de les activitats planificades, sent totes avaluades de forma satisfactòria.

Per formar i sensibilitzar a les empreses proveïdores i subcontractes de serveis que desenvolupen tasques al port, se'ls distribueix un protocol d'actuació ambiental que conté els requisits a complir en les instal·lacions del port.

La sensibilització i comunicació amb els usuaris del port es també un aspecte molt important. Per tal de millorar aquest aspecte s'han realitzat campanyes als amarradors als usuaris en general

- Disposem d'un tríptic informatiu de gestió ambiental que s'ha distribuït a tots els usuaris i està disponible a les oficines del port.
- Actualització dels continguts ambientals a la plana web (política, Declaració Ambiental i altres documents informatius).
- Es realitzen enquestes de satisfacció del usuari, en les que es contempen aspectes ambientals.

AVALUACIÓ DEL COMPLIMENT DELS REQUISITS LEGALS

El Port disposa d'un servei extern d'actualització legislativa, tant a nivell ambiental, com de seguretat, entre altres. L'avaluació del compliment dels requisits legals es realitza de forma periòdica.

El resum dels requisits legals més rellevants és el següent:

Llicència ambiental/concessió

El va tramitar les següents llicències ambientals, segons la Llei 3/98 d'Intervenció Integral de l'Administració Ambiental :

- **Varador(Annex II.2): Llicència ambiental** atorgada per l'Ajuntament de Barcelona el 19/09/2006. Control parcial per verificar temes pendents de la llicència. Acta de control per TUV el dia 1/3/2012. Durant el 2015 s'ha realitzat el control periòdic i s'ha obtingut informe favorable al 2016.
- **Edifici de capitania (Annex III): Realitzada comunicació ambiental**

Concessió administrativa

Concessió administrativa del port 26/04/1990 atorgada pe la Direcció General de Ports de la Generalitat de Catalunya.

Té una vigència de 30 anys.

Permís d'abocament d'aigües residuals

- **Renovació de l'autorització d'abocament** en data 3/07/2015 i nº d'expedient 1640/14E.
- Realitzem autocontrols analítics anuals.

Gestió de residus

- Els residus són gestionats correctament.
- Inscripció a la Agència Catalana de Residus (ARC). Es disposa **de Codi de Productor de residus Industrials**. (Decret 93/1999, reial Decret 180/2015).
- **Informe preliminar de situació (IPS)** entregat a la Agència de Residus de Catalunya 2008. (Real Decret 9/2005).
- Declaració Anual de Residus 2015 i l'estudi de minimització de residus perillosos presentat a ARC al 2016 perquè s'han superat les 10 tones de residus perillosos (Decret 93/1999).

Gestió de residus MARPOL

- Port Olímpic compleix amb el Real Decret 1381/2002 referent a la gestió de residus Marpol.
- Comunicació del **pla de recepció i manipulació de residus** dels vaixells del Port Olímpic al Servei de Ports de la Generalitat de Catalunya amb data 06/06/2010. Propera actualització en

2016. Decret 1381/2002.

Emergències i seguretat industrial

- Disposem de material contra contaminació marina. Real Decret 253/2004.
- Es disposa de **Pla d'autoprotecció** del Port Olímpic de Barcelona, renovat l'any 2012, presentat a la plataforma HERMES en data 31/07/2012 i amb data d'homologació 19/06/2014.
- Realitzem simulacres periòdicament i revisem el material contra incendis segons la normativa vigent. (Decret 82/2010).
- Tenim contractada una empresa de **prevenció i control de la legionel·losi** . (Decret 352/2004).
- Realitzem el manteniment i revisions, així com les inspeccions previstes de baixa tensió, equips de climatització, caldera, etc. (Reglamento RITE 2007, Reglament electrotècnic de Baixa tensió Real Decret 842/2002).

Patrimoni Natural

- Es porta a terme un seguiment de la qualitat de les aigües interiors del port mitjançant la realització d'analítiques periòdiques.

PERIODE DE VALIDESA DE LA DECLARACIÓ AMBIENTAL

Data del Registre EMAS: 3/11/2004

Data Renovació EMAS: Gener 2014

Validesa EMAS: Gener 2017

Aquest document té una vigència d'1 any a partir de la data de verificació i es preveu la elaboració de la següent Declaració Ambiental en el segon trimestre de 2017.

Jorge Bonal

Capità del Port Olímpic

Responsable de Qualitat, Medi Ambient i Prevenció



Procés assessorat per:



sostenibilitat eficiència excel·lència



Declaració del verificador ambiental sobre les activitats de verificació i validació

Annex VII del Reglament 1221/2009, de 25 de novembre, del Parlament europeu i del Consell, relatiu a la participació voluntària d'organitzacions en un sistema comunitari de gestió i auditoria ambiental (EMAS)

L'entitat de verificació AENOR (Asociación Española de Normalización y Certificación), amb el número d'acreditació nº ES-V-0001, acreditat per a l'àmbit 93.11 (Grup NACE), declara haver verificat que el centre/tota l'organització (*), segons indica la declaració ambiental/declaració ambiental actualitzada (*) de l'organització **PORT OLÍMPIC DE BARCELONA, S.A.** en possessió del número de registre ES-CAT-000167, compleix tots els requisits del Reglament (CE) 1221/2009, relatiu a la participació voluntària d'organitzacions en un sistema comunitari de gestió i auditoria ambiental EMAS.

Amb la signatura d'aquesta declaració, declaro que:

- La verificació i validació s'han dut a terme respectant escrupolosament els requisits del Reglament (CE) 1221/2009;
- El resultat de la verificació i validació confirma que no hi ha indicis d'incompliment dels requisits legals aplicables en matèria de medi ambient;
- Les dades i la informació de la declaració ambiental/la declaració ambiental actualitzada (*) de l'organització/el centre (*) reflecteix una imatge fiable, convincent i correcta sobre totes les activitats de l'organització/el centre (*), en l'àmbit esmentat a la declaració ambiental.

Aquest document no equival al registre EMAS. El registre en EMAS només pot ser atorgat per un organisme competent en virtut del Reglament (CE) 1221/2009. Aquest document no servirà per si mateix per a la comunicació pública independent.

Fet a Madrid, 11 d'octubre de 2016

Signatura i segell de l'entitat de verificació

(*) Guixeu el que no escau